

คู่มือการใช้งานเว็บไซต์ศูนย์ฝึกประสบการณ์วิชาชีพธุรกิจสวนวรุณ ([https:// suanwaroonhotel.rmu.ac.th](https://suanwaroonhotel.rmu.ac.th))

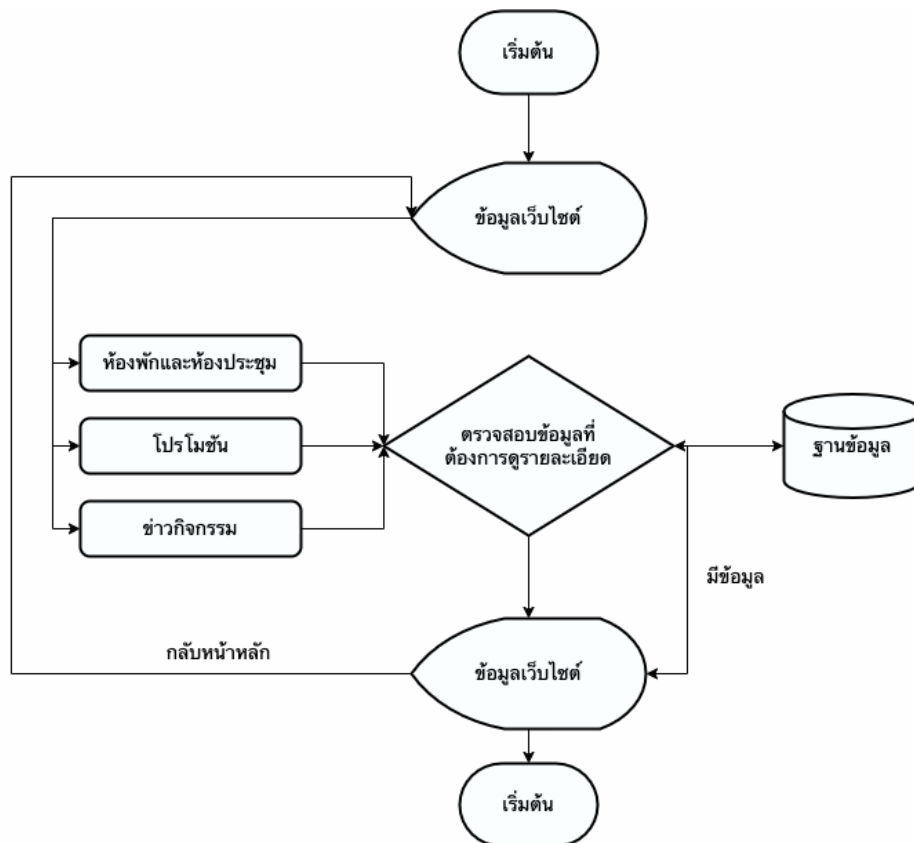
1. กำหนดเป้าหมายและวางแผน (Site Definition and Planning)

ตามที่สำนักวิทยบริการและเทคโนโลยีสารสนเทศได้รับมอบหมายจากมหาวิทยาลัยราชภัฏมหาสารคามได้มีการประชุมกำหนดเป้าหมายและวางแผน การพัฒนาเว็บไซต์ศูนย์ฝึกประสบการณ์วิชาชีพธุรกิจสวนวรุณ เพื่อเป็นการประชาสัมพันธ์และให้ข้อมูลของศูนย์ฝึกประสบการณ์วิชาชีพธุรกิจสวนวรุณ สำหรับนักศึกษา บุคลากรมหาวิทยาลัยฯ และบุคคลภายนอกที่สนใจในทุก ๆ ด้าน

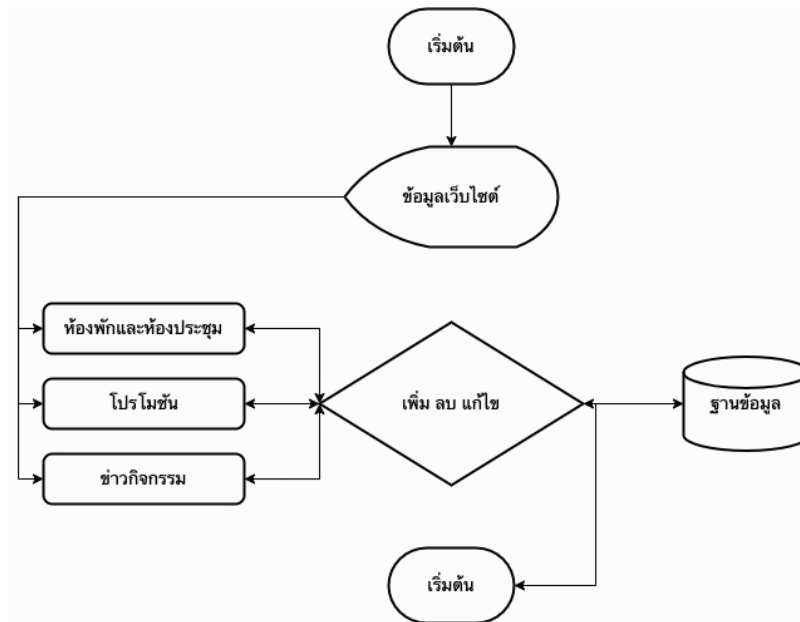
2. วิเคราะห์และจัดโครงสร้างข้อมูล(Analysis and Information Architecture)

วิเคราะห์และจัดโครงสร้างข้อมูลการนำข้อมูลต่าง ๆ ที่รวบรวมได้จากชั้นแรก นำมาประเมินวิเคราะห์ และจัดระบบ เพื่อให้ได้โครงสร้างข้อมูลและข้อกำหนด ซึ่งจะใช้เป็นกรอบสำหรับการออกแบบและดำเนินการในขั้นต่อ ๆ ไปผลที่ได้รับจากขั้นตอนนี้ควรประกอบไปด้วย

1) แผนผังโครงสร้างของเว็บไซต์ (flowchart)

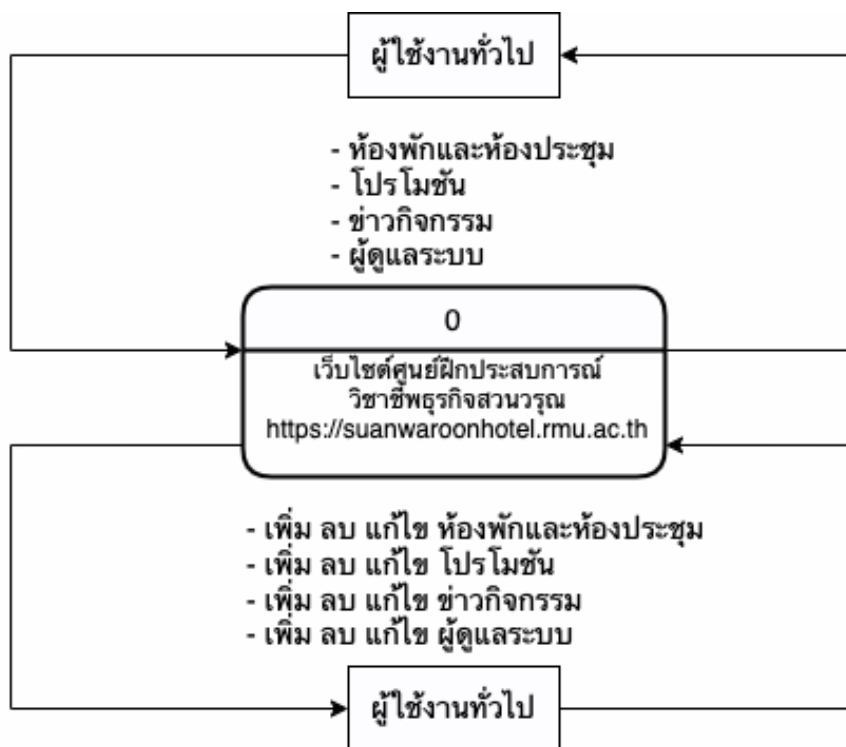


รูป Flow Chart การทำงานของระบบในส่วนของผู้ใช้งานทั่วไป



รูป Flow Chart การทำงานของระบบในส่วนของผู้ดูแลระบบ

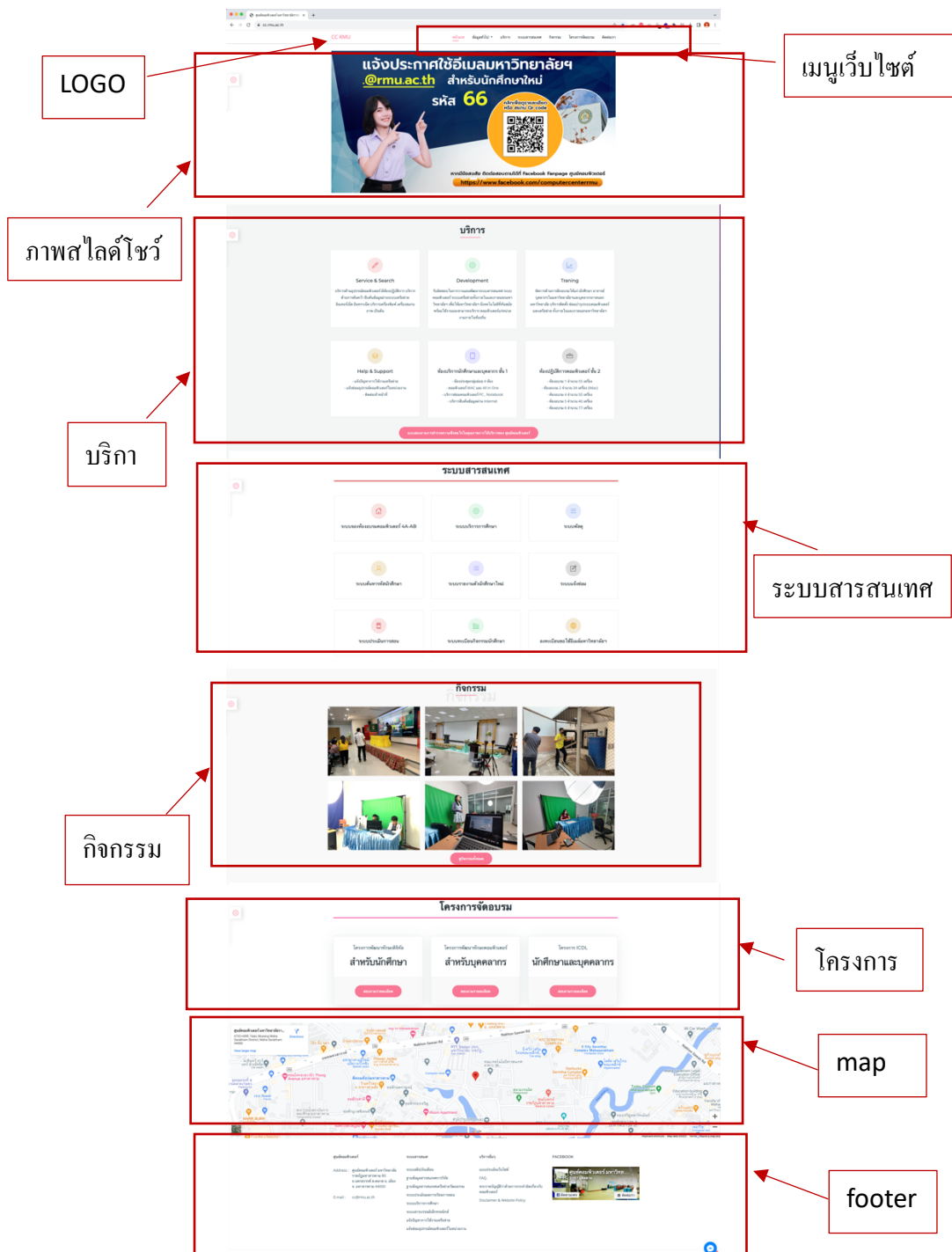
2) Context Diagram เว็บไซต์



รูป Context Diagram เว็บไซต์ศูนย์ฝึกประสบการณ์วิชาชีพธุรกิจสวนารุณ

3. ออกแบบเว็บเพจและเตรียมข้อมูล(Page Design and Content Editing)

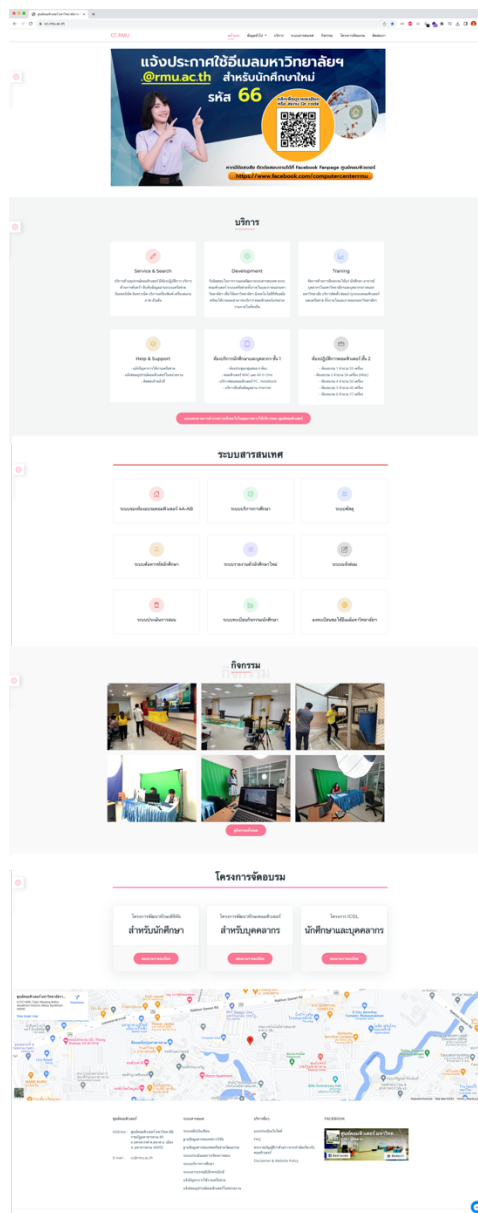
ออกแบบเว็บเพจและเตรียมข้อมูลเป็นขั้นตอนของการออกแบบเค้าโครง หน้าตา และลักษณะทางด้านกราฟิกของหน้าเว็บเพจเพื่อให้ผู้ชมเกิดอารมณ์ความรู้สึกต่อเว็บเพจตามที่คุณต้องการ ดังนั้นผู้ที่ทำหน้าที่นี้จึงควรมีความสามารถทางด้านศิลปะ โปรแกรมที่เหมาะสมจะใช้ในการออกแบบคือ Adobe Photoshop หรือ Adobe Fireworks สำหรับผลลัพธ์ที่ได้จะประกอบด้วยไฟล์กราฟิกต่างๆที่ใช้บนเว็บเพจ เช่น โลโก้ภาพพื้นหลัง ปุ่มเมนู ไอคอนที่เป็นหัวคอลัมน์ และแบบเนอร์โฆษณา



4. การพัฒนาและทดสอบ (Construction and Testing)

การพัฒนาและทดสอบระบบ การพัฒนาเว็บไซต์เว็บไซต์ศูนย์คอมพิวเตอร์ โดยใช้โดเมนเนม <https://cc.rmu.ac.th> เพื่อเป็นการประชาสัมพันธ์และให้ข้อมูลของศูนย์คอมพิวเตอร์ สำหรับนักศึกษา บุคลากรมหาวิทยาลัยฯ และบุคคลภายนอกที่สนใจในทุกๆด้านได้ตลอดเวลา ดังนี้

1. ทรัพยากรในการพัฒนาระบบ มีดังนี้
 - 1) ภาษา PHP
 - 2) โครงสร้างเว็บ bootstrap 4
 - 3) ฐานข้อมูล My SQL
2. ข้อมูลสำหรับผู้ใช้งานทั่วไป ประกอบด้วย
 - 1) ข้อมูลหน้าแรกเว็บไซต์ศูนย์คอมพิวเตอร์



2) เมนู ข้อมูลทั่วไป

ประวัติศูนย์

ศูนย์คอมพิวเตอร์ มหาวิทยาลัยราชภัฏมหาสารคาม ได้จัดตั้งขึ้นเมื่อ พ.ศ.2540 เนื่องมาจากคอมพิวเตอร์ได้แพร่หลายในวงกว้างได้กระจายอยู่ตามอาคาร 9 อาคาร 10 ซึ่งไม่สะดวกในการควบคุมดูแลและจัดการ การจัดตั้งครั้งแรกรออยู่ที่ชั้น 1 อาคาร 8 และเพื่อให้เพียงพอกับจำนวนนักศึกษา

ศูนย์คอมพิวเตอร์ได้ขยายตัวเพิ่มบริการไปเพื่อตอบสนองผู้ใช้งาน (อาคารคอมพิวเตอร์เป็นมหาวิทยาลัยราชภัฏมหาสารคามได้จัดตั้งศูนย์คอมพิวเตอร์ขึ้นเมื่อเป็น ศูนย์กลางในการนำเทคโนโลยีสารสนเทศที่มีแนวโน้มไป เพื่อสนับสนุนพัฒนาการศึกษาของนักศึกษา อาจารย์ บุคลากร ในมหาวิทยาลัย และเพื่อวางพื้นฐานด้าน เทคโนโลยีคอมพิวเตอร์ ให้สามารถนำใช้คอมพิวเตอร์ได้อย่างมีประสิทธิภาพ

ในปี พ.ศ.2548มหาวิทยาลัยราชภัฏมหาสารคามได้มีการเปลี่ยนชื่อหน่วยงานจากศูนย์คอมพิวเตอร์ มาเป็นสำนักบริหารเทคโนโลยีสารสนเทศ โดยสำนักบริหารเทคโนโลยี สารสนเทศ มีการให้บริการดังนี้

บริการวิชาการ จัดการด้านฝึกอบรม ได้แก่ นักศึกษา อาจารย์บุคลากร ในมหาวิทยาลัยและบุคลากรภายนอกมหาวิทยาลัย บริการติดตั้ง ซ่อมบำรุงระบบคอมพิวเตอร์ และเครือข่าย ทั้งภายในและภายนอกมหาวิทยาลัย

บริการด้านอุปกรณ์คอมพิวเตอร์ มีชื่อปฏิบัติการ บริการด้านเทคนิค รับติดตั้งอุปกรณ์ระบบเครือข่ายอินเทอร์เน็ต อินทราเน็ต บริการเครือข่าย เซิร์ฟเวอร์คอมพิวเตอร์ เป็นต้น

นอกจากนี้งานบริการแล้ว สำนักบริหารเทคโนโลยีสารสนเทศ ยังต้องรับผิดชอบในการวางแผนพัฒนาระบบสารสนเทศ ระบบคอมพิวเตอร์ ระบบเครือข่ายภายในและ ภายนอกมหาวิทยาลัย เพื่อให้มหาวิทยาลัย มีเทคโนโลยีที่ทันสมัยพร้อมใช้ งานและสามารถบริการ คอมพิวเตอร์แก่หน่วยงานภายในท้องถิ่นอีกด้วย

ผู้บริหารศูนย์คอมพิวเตอร์ มีดังนี้
พ.ศ. 2540 - 2545 นายพิชิต อาชาวัชร 2 ระดับ 6
พ.ศ. 2546 - 2548 นายสมศักดิ์ มีนิตชัย อาจารย์ 1 ระดับ 5
พ.ศ. 2549 - 2550 นายสมศักดิ์ มีนิตชัย อาจารย์ 1 ระดับ 5

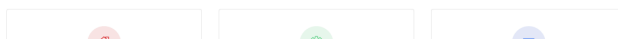
3) เมนู บริการ

บริการ

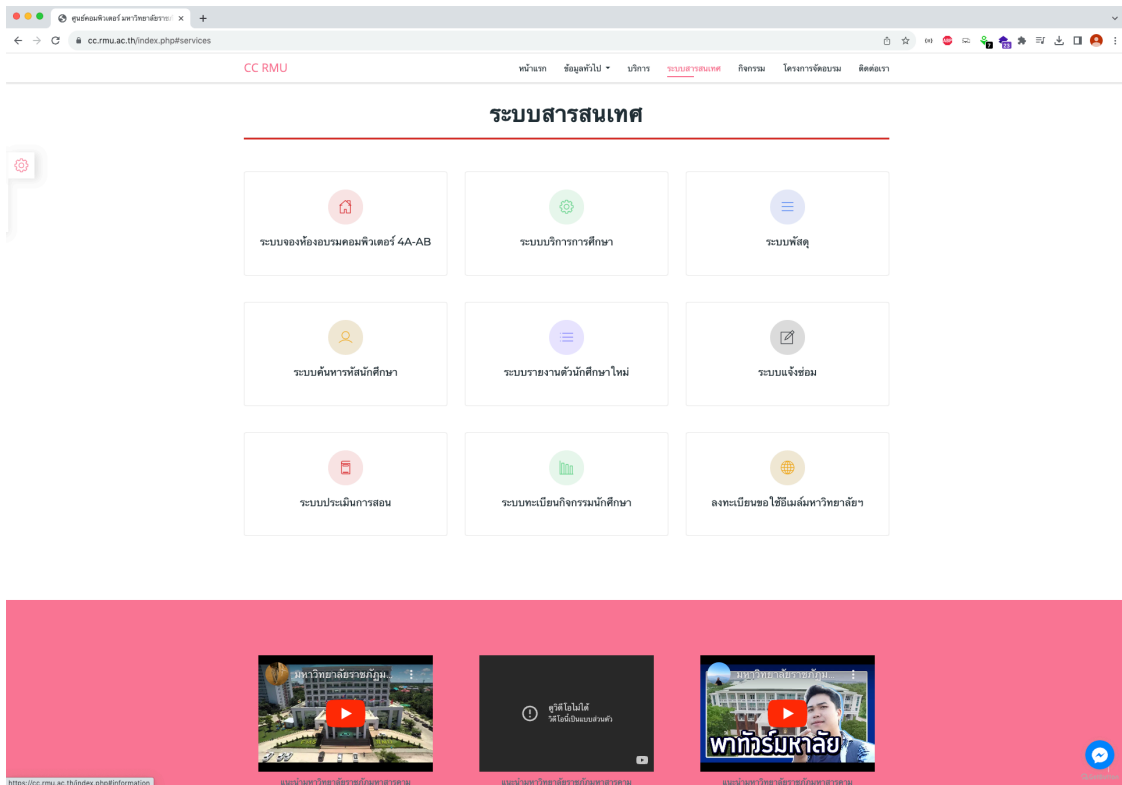
- Service & Search**
บริการด้านอุปกรณ์คอมพิวเตอร์ มีชื่อปฏิบัติการ บริการ ด้านเทคนิค รับติดตั้งอุปกรณ์ระบบเครือข่าย อินเทอร์เน็ต อินทราเน็ต บริการเครือข่าย เซิร์ฟเวอร์คอมพิวเตอร์ เป็นต้น
- Development**
รับผิดชอบในการวางแผนพัฒนาระบบสารสนเทศ ระบบ คอมพิวเตอร์ ระบบเครือข่ายภายใน และภายนอกมหาวิทยาลัย เพื่อให้มหาวิทยาลัย มีเทคโนโลยีที่ทันสมัย พร้อมใช้ งานและสามารถบริการ คอมพิวเตอร์แก่หน่วยงาน ภายในท้องถิ่น
- Training**
จัดการด้านฝึกอบรม ได้แก่ นักศึกษา อาจารย์ บุคลากร ในมหาวิทยาลัย และบุคลากรภายนอก มหาวิทยาลัย บริการติดตั้ง ซ่อมบำรุงระบบคอมพิวเตอร์ และเครือข่าย ทั้งภายในและภายนอกมหาวิทยาลัย
- Help & Support**
- แจ้งปัญหาการใช้งานเครือข่าย
- แจ้งข้อผิดพลาดคอมพิวเตอร์ในหน่วยงาน
- ติดตั้งเจ้าหน้าที่
- ห้องบริการนักศึกษาและบุคลากร ชั้น 1**
 - ห้องประชุมกลุ่มย่อย 4 ห้อง
 - คอมพิวเตอร์ MAC use All in One
 - บริการซ่อมคอมพิวเตอร์ PC , Notebook
 - บริการอินเทอร์เน็ตออนไลน์ Internet
- ห้องปฏิบัติการคอมพิวเตอร์ ชั้น 2**
 - ห้องอบรม 1 จำนวน 55 เครื่อง
 - ห้องอบรม 2 จำนวน 34 เครื่อง (iMac)
 - ห้องอบรม 3 จำนวน 50 เครื่อง
 - ห้องอบรม 4 จำนวน 40 เครื่อง
 - ห้องอบรม 5 จำนวน 77 เครื่อง

แบบสอบถามการสำรวจความพึงพอใจในคุณภาพการให้บริการของ ศูนย์คอมพิวเตอร์

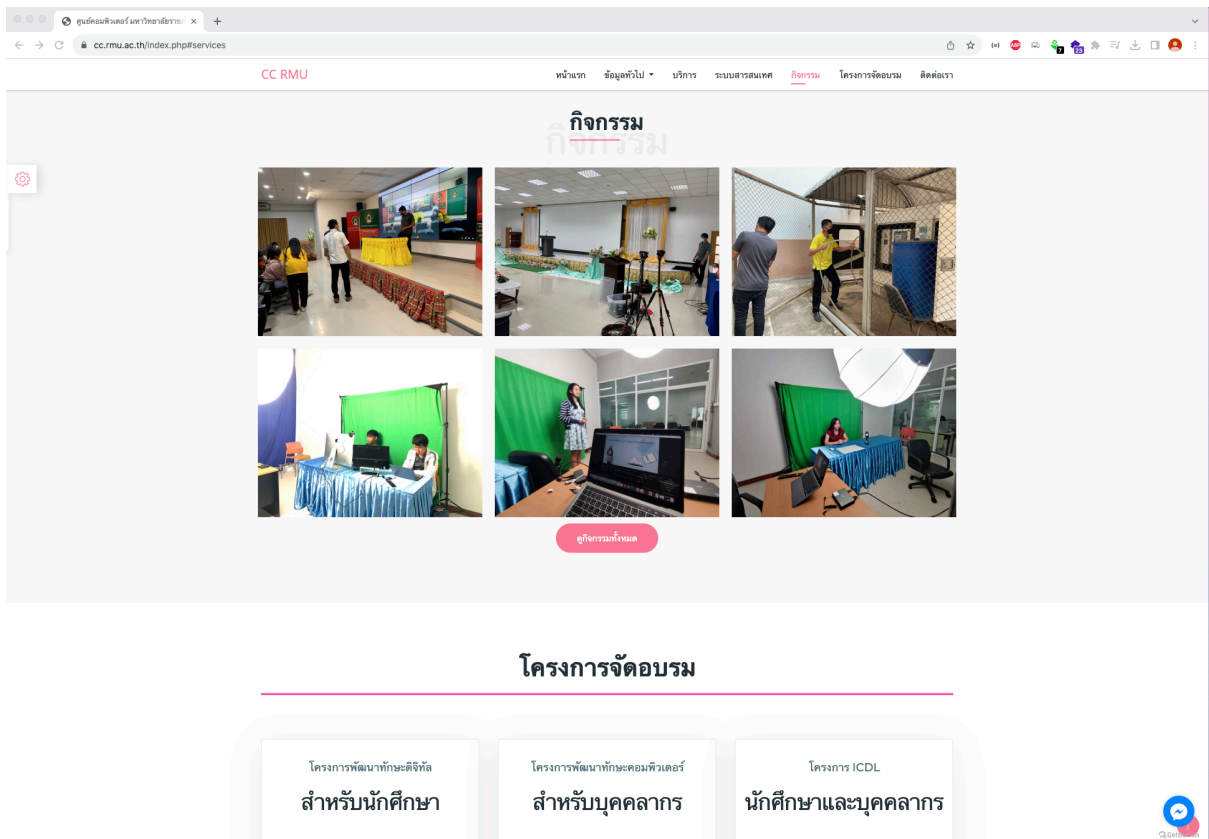
ระบบสารสนเทศ



4) เมนู ระบบสารสนเทศ

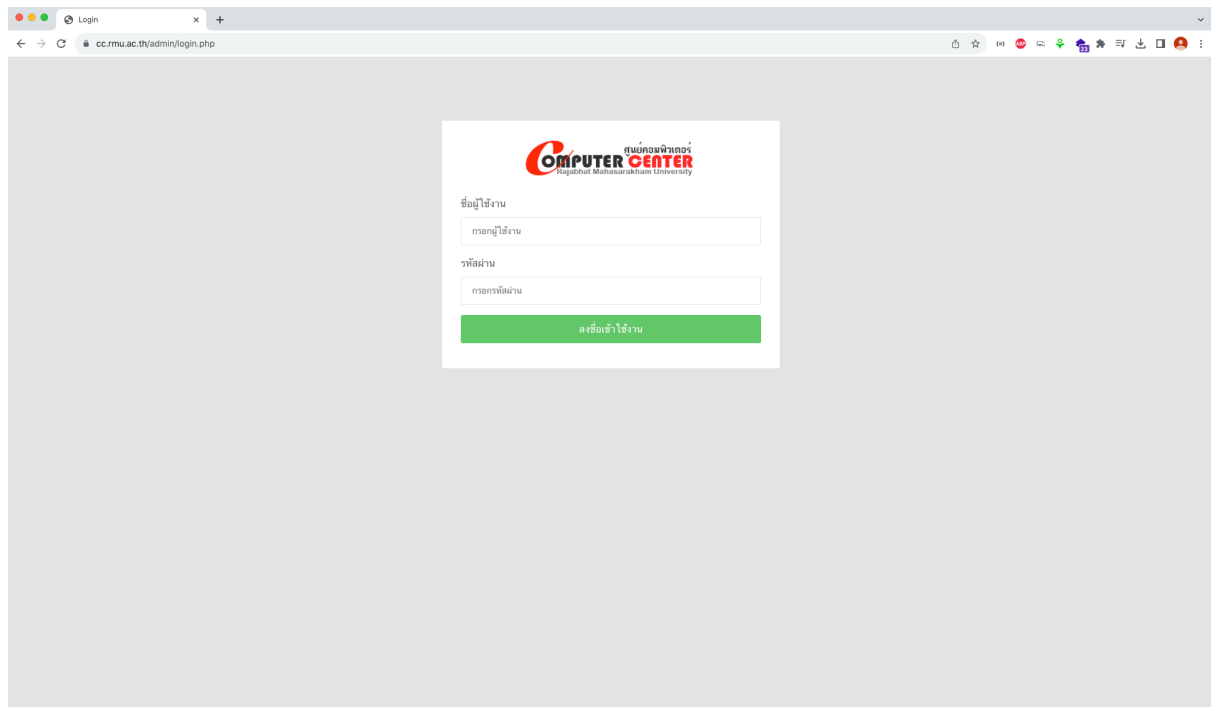


5) เมนู กิจกรรม

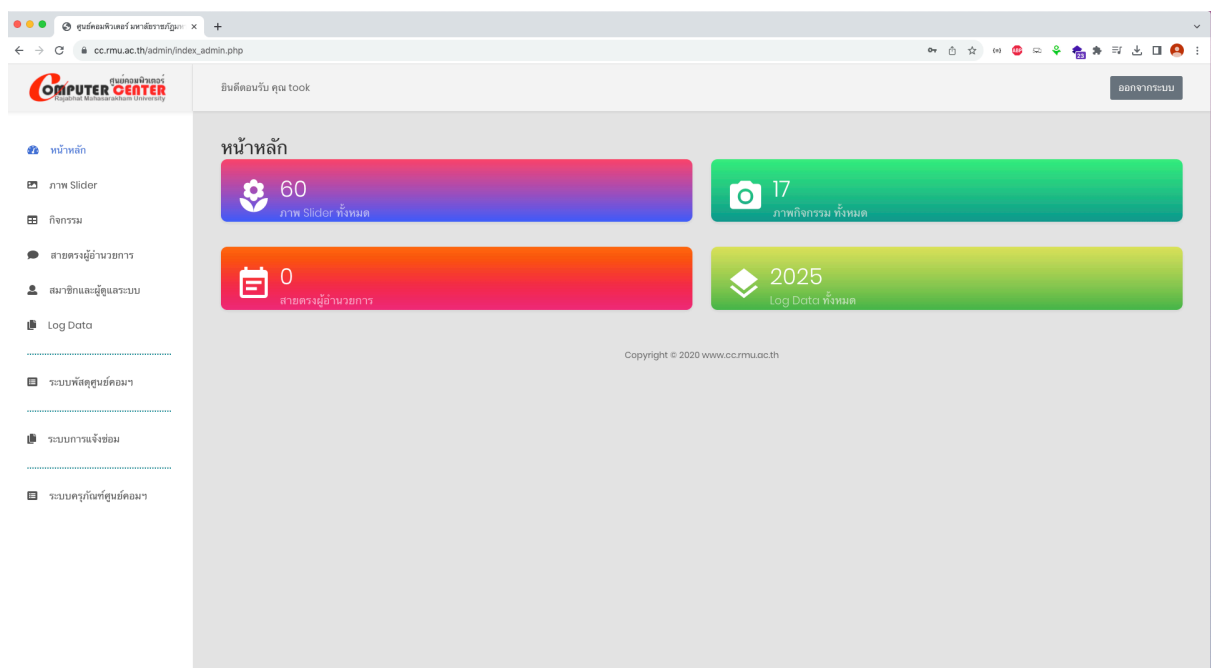


3. ข้อมูลสำหรับผู้ดูแลระบบ ประกอบด้วย

1) หน้าสำหรับลงชื่อเข้าใช้งาน



2) หน้าหลัก สำหรับลงชื่อเข้าใช้งานสำเร็จ



3) เมนูภาพ Slider สามารถ เพิ่ม ลบ แก้ไข กำหนดสิทธิการแสดงผล

เมนูภาพ Slider ทั้งหมด

ลำดับที่	ภาพ	ชื่อเรื่อง	สถานะ	ตั้งค่า
1		test	ไม่แสดง	
2		มหาวิทยาลัยราชภัฏมหาสารคาม อินิตีออนบัณฑิตศึกษาใหม่	ไม่แสดง	
3		การใช้งาน email @lives.rmu.ac.th	แสดง	
4		การใช้งาน email @rmu.ac.th	แสดง	
5		นักศึกษา รหัส 66 ใช้อินเทอร์เน็ตชั่วคราว	แสดง	
6		วันที่ ๑๒ สิงหาคม ๒๕๖๕ เนื่องในโอกาสวันเฉลิมพระชนมพรรษา สมเด็จพระนางเจ้าสิริกิติ์	ไม่แสดง	
7		ชมผลงานอินิตีออนอาจารย์ บุคลากร ที่สอบผ่าน และได้รับ ICDL Certificate	ไม่แสดง	
8		ประกาศรายชื่อผู้มีสิทธิ์เข้าศึกษาต่อและรายงานตัวออนไลน์ ปีการศึกษา 2565	ไม่แสดง	
9		บุคลากรมหาวิทยาลัยราชภัฏมหาสารคาม ทุกคนไม่รับซองซองรับและซองกำนัลทุกชนิดจากกรม...	ไม่แสดง	

4) เมนูกิจกรรม สามารถ เพิ่ม ลบ แก้ไข กำหนดสิทธิการแสดงผล

ตารางข่าวกิจกรรมทั้งหมด

ลำดับที่	ภาพหลัก	ชื่อกิจกรรม	เพิ่ม/ลบ	สถานะ	ตั้งค่า
1		ติดตั้งระบบถ่ายทอดสด(live streaming) งานปฐมนิเทศนักศึกษา	เพิ่ม/ลบ ภาพอัลบั้ม	แสดง	
2		ติดตั้งระบบถ่ายทอดสดงานประชุมวิชาการ NCTIM 2022	เพิ่ม/ลบ ภาพอัลบั้ม	แสดง	
3		ทำการเสมน้ำมันเครื่องปั๊มไฟ	เพิ่ม/ลบ ภาพอัลบั้ม	แสดง	
4		อบรมอบรมระยะ Digital Literacy	เพิ่ม/ลบ ภาพอัลบั้ม	แสดง	
5		อาจารย์เข้าใช้ห้องบันทึกเสียง(คณะวิทยาการจัดการ)	เพิ่ม/ลบ ภาพอัลบั้ม	แสดง	
6		อาจารย์คณะวิทยาการจัดการ เข้าใช้บริการห้องบันทึกสื่อ	เพิ่ม/ลบ ภาพอัลบั้ม	แสดง	
7		ซ่อมสายไฟเบอร์ออปติกห้วงศูนย์วิทยุชมธรรมและโรงเรียนสาธิต	เพิ่ม/ลบ ภาพอัลบั้ม	แสดง	
8		ทยออนไลน์อย่างไร้ปัญหา ปีที่ ๖ รุ่น ๒	เพิ่ม/ลบ ภาพอัลบั้ม	แสดง	

5) เมนูผู้ดูแลระบบ สามารถ เพิ่ม ลบ แก้ไข

ลำดับที่	ชื่อ-นามสกุล	Username	Password	ดั้งหน้า
1	นายระวีชัย หันขวา			แก้ไข ลบ เพิ่ม
2	นางสาวศศิประภา รังษา			แก้ไข ลบ เพิ่ม
3	นายศรัวิ ทรานแท้			แก้ไข ลบ เพิ่ม
4	ภรรยาชกฤษ รัตนองหว้า			แก้ไข ลบ เพิ่ม
5	นายอภิเนาท ลุมไธ			แก้ไข ลบ เพิ่ม
6	บริษัท สุริยะ			แก้ไข ลบ เพิ่ม
7	นายอนุช บุตรพรหม			แก้ไข ลบ เพิ่ม
8	นายเจนฐาน กลิ่นกล้า			แก้ไข ลบ เพิ่ม

5. เผยแพร่และส่งเสริมให้เป็นที่รู้จัก (Publishing and Promotion)

เผยแพร่และส่งเสริมให้เป็นที่รู้จักโดยใช้โดเมนเนม <https://cc.rmu.ac.th> จะทำด้วยการอัปโหลดไฟล์ทั้งหมด คือ PHP และไฟล์อื่น ๆ ที่เกี่ยวข้อง ขึ้นไปเก็บบนเว็บเซิร์ฟเวอร์ที่มีคุณเปิดบริการไว้ การอัปโหลดเว็บไซต์หรือบางครั้งเรียกว่าการ “พับลิช” (publish) อาจทำด้วยโปรแกรมสร้างเว็บไซต์เอง ซึ่งมีคุณสมบัตินี้ในตัว หรืออาจใช้โปรแกรมยูทิลิตี้ประเภท FTP เช่น FileZilla, CuteFTP หรือใช้เครื่องมืออื่นบนเว็บเซิร์ฟเวอร์

6. ดูแลและพัฒนา (Maintenance and Innovation)

เว็บไซต์ถูกเผยแพร่ออกไป ควรดูแลโดยตลอด การตรวจสอบเว็บเซิร์ฟเวอร์ว่าไม่หยุดทำงานบ่อยๆ ลิงค์ที่เชื่อมโยงไปภายนอกยังคงใช้ได้หรือไม่คอยตอบคำถามที่มีผู้มาฝากไว้บนเว็บเพจ ต้องปรับปรุงข้อมูลให้ทันสมัยอยู่ตลอดเวลา และถ้ามีการใช้ฐานข้อมูลก็ต้องแบ็คอัพข้อมูลอย่างสม่ำเสมอ

หลังจากเว็บไซต์ได้รับการเผยแพร่ไประยะหนึ่งแล้ว เราควรปรับปรุงเพื่อให้ผู้ชมรู้สึกว่ามี ความเปลี่ยนแปลง มีความสดใหม่ ทันสมัย ไม่ล้าหลัง โดยการที่เรา นำข้อมูลสถิติที่รวบรวมไว้มาพิจารณา ประกอบด้วย การเปลี่ยนแปลงทำได้ทั้งในส่วนของเนื้อหาโครงสร้างเว็บไซต์และการออกแบบหน้าตา โดยการนำเทคโนโลยีใหม่ๆ เข้ามาเพิ่ม